

# 2026년 2월 중고차 등록(판매) 동향



(사)전국자동차경매장협회  
Korea Auto Auction Association

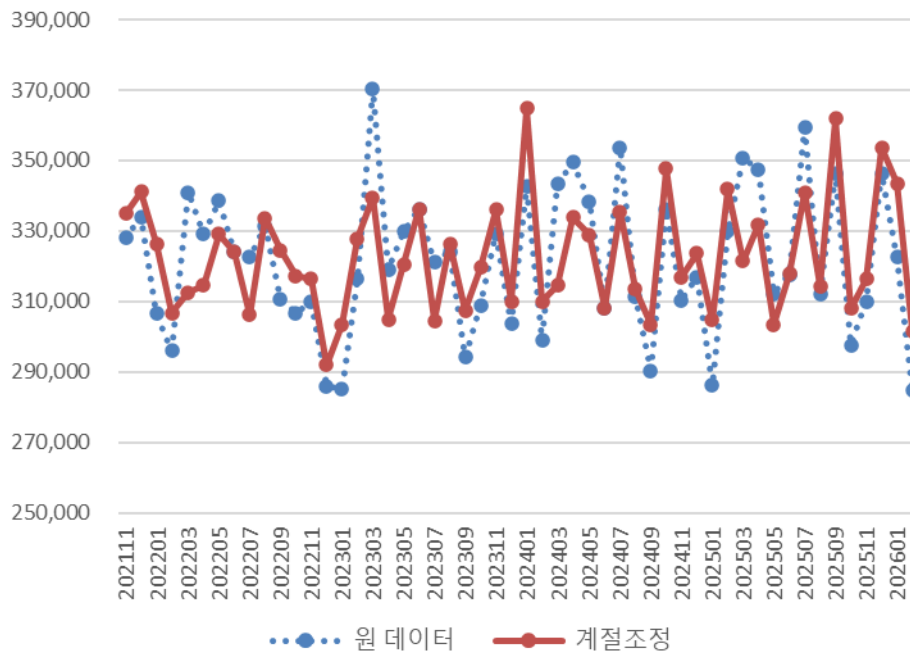
## 2026년 2월 중고차 유통/등록 현황 개요

### 1. 2월 중고차 유통/등록 현황

중고차 시장은 COVID-19 확산과 반도체 공급 부족의 영향이 지속되던 2022년까지는 감소세를 보였으며, 이후 공급 정상화와 함께 2024년까지 월 325,000대 수준에서 비교적 안정된 흐름을 유지하였다. 2025년 들어서는 점진적인 회복 국면에 진입하며 완만한 상승 추세로 전환되는 모습을 보였고, 시장 내 거래 심리 역시 점차 개선되는 양상이 나타났다. 다만 이러한 상승 흐름은 지속되지 못하고, 2026년 1월과 2월에 연속적으로 큰 폭의 감소를 기록하면서 단기적으로는 다시 기존 추세로 회귀하는 모습을 보였다. 이는 계절적 요인뿐 아니라 수요 위축 또는 대기 수요 증가 등의 복합적 요인이 반영된 결과로 해석될 수 있다.

<그림 1>은 중고차 raw data와 계절 조정된 수치를 동시에 제시하여 시장의 실제 변동성과 계절 요인을 제거한 기초를 함께 보여준다. 특히 2월의 경우 전월 대비 큰 폭의 감소가 관찰되었으며, 계절 조정된 기준에서도 감소폭이 유의미하게 축소되지 않아 단순한 계절적 변동이라기보다는 시장 전반의 거래 둔화가 반영된 것으로 판단된다. 이러한 흐름은 단기적인 변동을 넘어 중고차 시장의 수급 균형이 다시 조정되는 국면에 진입했음을 시사한다.

<그림 1> 중고차 등록 월별 추세



자료: 국토교통부 자동차운영보험과, 교통안전공단 자동차정보처

<표 1> 2026년 2월 중고차 거래 요약

	전체	국산	수입	전기차 부문	
				EV	HEV
2월 중고차 등록	284,942	236,342	48,600	9,209	21,993
전월대비%	-11.65	-11.75	-11.14	-7.57	-10.37
전년동월대비%	-13.63	-14.11	-11.23	18.12	12.18

자료: 국토교통부 자동차운영보험과, 교통안전공단 자동차정보처

<표 1>은 2026년 2월의 중고차 거래 현황을 요약한 것이다. 전체 거래량은 1월 대비 11.65% 감소, 전년 동기 대비로는 13.63% 감소하였다. 국산차와 수입차 모두 전월대비와 전년동기대비 두 자리 수 감소를 보였다. 전기차와 하이브리드도 전월 대비 각각 7.57%와 10.37% 감소했으나, 전년 동기 대비로는 여전히 두 자릿수의 증가를 보이며 구조적 성장 흐름을 이어가는 모습이다.

<표 2> 2026년 2월 중고차 Top 30 모델 (국산)

순위	모델명	25년 12월	26년 01월	26년 02월	평균차령	평균주행거리	평균가격
1	모닝 (ICE)	15,023	14,475	12,677	11.5	97,560	3,683,392
2	그랜저 (ICE)	15,740	14,580	12,513	8.9	125,637	11,092,395
3	아반떼 (ICE)	14,382	13,482	12,012	9.6	99,228	7,045,145
4	쏘나타 (ICE)	11,756	10,592	9,230	10.2	142,087	6,797,471
5	레이 (ICE)	8,653	8,221	7,747	7.1	82,244	7,760,851
6	싼타페 (ICE)	8,423	7,877	6,877	9.4	127,831	11,363,994
7	카니발 (ICE)	7,712	7,782	6,675	6.6	112,555	15,837,931
8	K5 (ICE)	7,538	7,193	6,392	9.0	122,089	8,732,021
9	쏘렌토 (ICE)	6,723	6,367	5,777	8.6	127,068	12,981,621
10	G80 (ICE)	6,342	6,441	5,362	5.3	87,827	25,817,098
11	스포티지 (ICE)	6,061	5,736	5,233	8.9	116,002	10,325,505
12	투싼 (ICE)	5,785	5,495	4,765	9.4	120,006	9,141,728
13	K3 (ICE)	4,883	4,509	4,241	8.7	97,488	6,962,129
14	K7 (ICE)	4,657	4,343	3,973	9.6	136,823	8,313,469
15	스파크 1.0 (ICE)	3,949	3,633	3,416	8.4	77,945	4,457,133
16	스파크 1.0 DOHC (ICE)	4,245	3,848	3,343	12.8	107,346	1,621,270
17	티볼리 (ICE)	3,660	3,424	3,197	7.8	89,540	7,229,474
18	팰리세이드 (ICE)	3,681	3,330	2,916	4.6	74,402	24,425,804
19	셀토스 (ICE)	2,989	2,922	2,763	4.2	56,110	16,076,222
20	QM6 (ICE)	3,348	3,226	2,630	6.0	86,742	11,197,025
21	캐스퍼 (ICE)	2,374	2,445	2,383	3.1	33,332	13,080,055
22	GV80 (ICE)	2,725	2,623	2,313	3.9	70,611	40,168,626
23	그랜저 하이브리드 (HEV)	2,812	2,706	2,197	4.1	72,118	23,466,462
24	제네시스 (ICE)	2,595	2,492	2,103	12.7	165,247	5,645,084
25	SM6 (ICE)	2,435	2,265	2,074	8.4	113,153	5,733,076
26	쏘렌토 (HEV)	1,968	2,113	1,964	3.3	54,414	26,692,799
27	SM3 (ICE)	2,599	2,216	1,914	13.4	121,909	1,680,350
28	SM5 (ICE)	2,433	2,196	1,881	14.1	138,500	1,750,594
29	코나 (ICE)	1,921	1,842	1,734	5.9	69,958	12,762,870
30	모하비 (ICE)	1,990	1,916	1,732	8.9	147,925	15,013,482
Top 30 총 등록대수		169,402	160,290	142,034			
TOP 30 가중평균 가격 (천원)		10,497	10,625	10,572			
Top 30 매출액 (10억원)		1,778	1,703	1,502			

※ 스파크 1.0: 2016 모델연도, 1.0DOHC: 2012 모델연도. 주행거리는 Km. 가격은 KRW.

자료: 국토교통부 자동차운영보험과, 교통안전공단 자동차정보처

<표 2>는 2월 기준 국산 중고차 상위 30개 모델을 보여준다. 국산 중고차 시장은 신차 시장과 뚜렷하게 대비되는 구조를 보이는데, 특히 상위 20개 모델이 모두 내연기관차로 구성되어 있다는 점이 특징적이다. 20위부터 30위 구간에서도 하이브리드 모델인 그랜저와 쏘렌토를 제외하면 대부분이 내연기관차로 나타났다.

Top 30 모델은 전체 중고차 거래의 49.8%에 해당하는 142,034대를 차지하며, 시장 집중도가 높은 모습을 보였다. 평균 거래 가격은 1천만 원을 소폭 상회하는 수준으로, 신차 Top 30 평균 가격 대비 약 26%에 머물렀다. 이는 예년 약 33% 수준이던 가격 비율과 비교할 때, 최근 신차 가격 상승으로 격차가 더욱 확대된 결과로 해석된다. 다만 이러한 가격 경쟁력에도 불구하고 중고차 수요가 2개월 연속 감소했다는 점은 주목할 필요가 있으며, 향후 시장 흐름을 판단하는데 있어 보다 면밀한 관찰이 요구된다.

**<표 3> 2026년 2월 중고차 Top 30 모델 (수입차)**

순위	모델명	25년 12월	26년 1월	26년 2월	평균차령	평균주행거리	평균가격
1	QM3 (ICE)	1,169	1,081	948	10.3	119,882	3,569,351
2	BMW 520d (ICE)	997	930	757	11.1	165,497	9,265,832
3	E300 (ICE)	752	579	560	10.1	104,745	13,405,263
4	Mercedes-Benz E250 (ICE)	732	604	495	4.4	52,802	30,861,373
5	Lexus ES300h (HEV)	645	578	483	6.2	89,412	27,121,770
6	Model 3 Long Range (EV)	693	599	455	4.6	84,002	24,050,116
7	BMW 320d (ICE)	579	559	442	10.3	141,958	9,961,795
8	BMW 320i (ICE)	499	450	422	7.6	75,920	19,459,585
9	BMW 520i (ICE)	428	438	402	4.9	63,762	28,026,064
10	BMW X3 (ICE)	479	443	389	7.6	102,195	25,363,889
11	Mercedes-Benz E350 4MATIC (HEV)	423	351	353	4.4	54,429	36,257,576
12	E300 4Matic (ICE)	457	426	319	8.3	98,139	18,712,203
13	BMW 530i (ICE)	335	323	294	6.7	86,195	26,208,664
14	MINI Cooper (ICE)	310	296	288	10.1	88,922	8,436,923
15	BMW 520d xDrive (ICE)	405	349	287	9.9	156,475	12,236,704
16	BMW 528i (ICE)	388	368	265	13.5	145,996	5,385,965
17	Model Y RWD (EV)	301	306	265	1.7	28,094	32,788,608
18	Explorer 2.3 AWD (ICE)	300	248	262	8.7	108,896	11,728,807
19	Mercedes-Benz E 200 (HEV)	210	298	240	1.4	12,225	48,468,493
20	BMW 118d (ICE)	279	264	226	9.0	114,725	10,072,300
21	Model Y Long Range (EV)	369	244	219	3.4	62,301	33,965,217
22	E220 d (ICE)	294	257	216	8.6	133,079	14,959,391
23	A6 45 TFSI quattro (ICE)	283	212	213	4.8	63,640	30,550,526
24	A6 40 TDI (ICE)	267	252	212	5.7	74,223	22,694,667
25	BMW 530i xDrive (ICE)	274	283	212	7.1	96,100	23,011,823
26	Discovery Sports 2.0D (ICE)	304	278	208	8.9	124,681	7,616,393
27	Jeep Grand Cherokee (ICE)	263	228	203	9.1	130,270	11,939,267
28	MINI Cooper five-door (ICE)	189	180	192	5.9	54,603	15,618,919
29	BMW 520i (HEV)	200	167	191	1.6	16,942	51,939,884
30	Cayenne (ICE)	188	177	189	5.7	68,293	53,470,690
Top 30 총 등록대수		11,843	10,687	9,259			
TOP 30 가중평균 가격 (천원)		21,210	21,290	21,709			
Top 30 매출액 (10억원)		255	231	204			

자료: 국토교통부 자동차운영보험과, 교통안전공단 자동차정보처

<표 3>은 2월 수입 중고차의 상위 30개 모델을 제시한다. 수입 중고차 역시 신차 판매 순위와는 다른 양상을 보인다. 상위 10개 모델 가운데 두 개 모델(Model 3 Long Range, Lexus ES300h)을 제외하면 모두 내연기관차다. 이는 1월과 같은 현상으로써, 전기차와 하이브리드 차량 보급이 아직 본격화되지 않아 표본 규모가 제한적이고, 중고차 시장에서 요구되는 내구성에 대한 축적된 경험 데이터가 충분하지 않기 때문으로 해석된다.

<표 4> 2026년 2월 국산 중고차 Top 30 지역별 판매 및 비중

순위	모델명	판매대수						비중					
		수도권	영남	충청	호남	강원	제주	수도권	영남	충청	호남	강원	제주
1	모닝 (ICE)	5,262	3,682	1,905	1,138	458	232	41.5	29.0	15.0	9.0	3.6	1.8
2	그랜저 (ICE)	6,212	3,355	1,348	1,295	188	115	49.6	26.8	10.8	10.3	1.5	0.9
3	아반떼 (ICE)	5,373	3,315	1,567	1,337	229	191	44.7	27.6	13.0	11.1	1.9	1.6
4	쏘나타 (ICE)	4,344	2,487	1,123	1,025	157	94	47.1	26.9	12.2	11.1	1.7	1.0
5	레이 (ICE)	4,425	1,752	871	481	131	87	57.1	22.6	11.2	6.2	1.7	1.1
6	싼타페 (ICE)	3,234	1,915	724	761	149	94	47.0	27.8	10.5	11.1	2.2	1.4
7	카니발 (ICE)	3,862	1,374	718	552	82	87	57.9	20.6	10.8	8.3	1.2	1.3
8	K5 (ICE)	3,210	1,479	728	767	121	87	50.2	23.1	11.4	12.0	1.9	1.4
9	쏘렌토 (ICE)	3,193	1,292	544	576	106	66	55.3	22.4	9.4	10.0	1.8	1.1
10	G80 (ICE)	2,860	1,483	422	447	50	100	53.3	27.7	7.9	8.3	0.9	1.9
11	스포티지 (ICE)	2,808	1,128	524	605	98	70	53.7	21.6	10.0	11.6	1.9	1.3
12	투싼 (ICE)	2,355	1,232	514	442	127	95	49.4	25.9	10.8	9.3	2.7	2.0
13	K3 (ICE)	2,042	1,028	558	479	83	51	48.1	24.2	13.2	11.3	2.0	1.2
14	K7 (ICE)	2,070	1,000	405	421	47	30	52.1	25.2	10.2	10.6	1.2	0.8
15	스파크 1.0 (ICE)	1,815	879	378	223	82	39	53.1	25.7	11.1	6.5	2.4	1.1
16	스파크 1.0 DOHC (ICE)	1,422	911	552	289	105	64	42.5	27.3	16.5	8.6	3.1	1.9
17	티볼리 (ICE)	1,525	760	410	379	74	49	47.7	23.8	12.8	11.9	2.3	1.5
18	팰리세이드 (ICE)	1,638	735	246	239	24	34	56.2	25.2	8.4	8.2	0.8	1.2
19	셀토스 (ICE)	1,484	676	229	287	39	48	53.7	24.5	8.3	10.4	1.4	1.7
20	QM6 (ICE)	1,478	593	268	225	48	18	56.2	22.5	10.2	8.6	1.8	0.7
21	캐스퍼 (ICE)	1,342	619	227	138	31	26	56.3	26.0	9.5	5.8	1.3	1.1
22	GV80 (ICE)	1,280	631	138	186	12	66	55.3	27.3	6.0	8.0	0.5	2.9
23	그랜저 하이브리드 (HEV)	1,218	589	153	194	14	29	55.4	26.8	7.0	8.8	0.6	1.3
24	제네시스 (ICE)	1,040	648	175	201	30	9	49.5	30.8	8.3	9.6	1.4	0.4
25	SM6 (ICE)	1,114	484	237	173	49	17	53.7	23.3	11.4	8.3	2.4	0.8
26	쏘렌토 (HEV)	1,154	442	138	179	12	39	58.8	22.5	7.0	9.1	0.6	2.0
27	SM3 (ICE)	828	530	293	187	51	25	43.3	27.7	15.3	9.8	2.7	1.3
28	SMS (ICE)	910	532	219	145	58	17	48.4	28.3	11.6	7.7	3.1	0.9
29	코나 (ICE)	840	462	205	158	42	27	48.4	26.6	11.8	9.1	2.4	1.6
30	모하비 (ICE)	903	393	173	217	26	20	52.1	22.7	10.0	12.5	1.5	1.2
산술 평균 비중								51.3	25.4	10.7	9.4	1.8	1.3

자료: 국토교통부 자동차운영정보학과, 교통안전공단 자동차정보처

<표 4>는 국산 중고차의 지역별 판매 현황을 제시한다. 표에서 무늬가 포함된 수치는 각 지역 내 평균 거래 비중을 상회하는 모델을 의미한다. 전체적으로 수도권이 Top 30 모델 거래

물량의 과반을 차지하는 가운데, 영남 지역이 25.4%로 그 뒤를 이었으며, 충청과 호남 지역은 각각 10.7%와 9.4%의 비중을 나타냈다. 반면 강원과 제주 지역의 등록 비율은 모두 2% 미만으로, 뚜렷한 지역적 특성은 관찰되지 않았다. Top 4 모델은 영남, 충청, 호남 지역 전반에 걸쳐 고르게 판매되며 상위권에 랭크된 것으로 나타나, 해당 모델들의 수요가 특정 지역에 편중되지 않고 전국적으로 안정적으로 분포되어 있음을 시사한다.

<표 5> 2026년 2월 수입 중고차 Top 30 지역별 판매 및 비중

순위	모델명	판매대수						비중					
		수도권	영남	충청	호남	강원	제주	수도권	영남	충청	호남	강원	제주
1	QM3 (ICE)	436	274	113	92	23	10	46.0	28.9	11.9	9.7	2.4	1.1
2	BMW 520d (ICE)	425	203	67	58	4	-	56.1	26.8	8.9	7.7	0.5	0.0
3	E300 (ICE)	367	130	28	22	10	3	65.5	23.2	5.0	3.9	1.8	0.5
4	Mercedes-Benz E250 (ICE)	278	156	16	24	3	18	56.2	31.5	3.2	4.8	0.6	3.6
5	Lexus ES300h (HEV)	311	130	18	17	3	4	64.4	26.9	3.7	3.5	0.6	0.8
6	Model 3 Long Range (EV)	337	83	19	11	3	2	74.1	18.2	4.2	2.4	0.7	0.4
7	BMW 320d (ICE)	297	81	39	19	5	1	67.2	18.3	8.8	4.3	1.1	0.2
8	BMW 320i (ICE)	285	84	33	15	2	3	67.5	19.9	7.8	3.6	0.5	0.7
9	BMW 520i (ICE)	251	101	24	21	2	3	62.4	25.1	6.0	5.2	0.5	0.7
10	BMW X3 (ICE)	275	64	25	19	4	2	70.7	16.5	6.4	4.9	1.0	0.5
11	Mercedes-Benz E350 4MATIC (HEV)	181	113	30	16	-	13	51.3	32.0	8.5	4.5	0.0	3.7
12	E300 4Matic (ICE)	206	68	16	22	-	7	64.6	21.3	5.0	6.9	0.0	2.2
13	BMW 530i (ICE)	202	61	16	7	1	7	68.7	20.7	5.4	2.4	0.3	2.4
14	MINI Cooper (ICE)	191	51	24	19	3	-	66.3	17.7	8.3	6.6	1.0	0.0
15	BMW 520d xDrive (ICE)	186	52	23	19	4	3	64.8	18.1	8.0	6.6	1.4	1.0
16	BMW 528i (ICE)	164	72	15	8	3	3	61.9	27.2	5.7	3.0	1.1	1.1
17	Model Y RWD (EV)	207	40	11	4	1	2	78.1	15.1	4.2	1.5	0.4	0.8
18	Explorer 2.3 AWD (ICE)	164	50	28	15	4	1	62.6	19.1	10.7	5.7	1.5	0.4
19	Mercedes-Benz E 200 (HEV)	191	35	6	8	-	-	79.6	14.6	2.5	3.3	0.0	0.0
20	BMW 118d (ICE)	160	42	13	8	2	1	70.8	18.6	5.8	3.5	0.9	0.4
21	Model Y Long Range (EV)	167	34	9	7	2	-	76.3	15.5	4.1	3.2	0.9	0.0
22	E220 d (ICE)	138	56	9	12	-	1	63.9	25.9	4.2	5.6	0.0	0.5
23	A6 45 TFSI quattro (ICE)	146	33	14	17	-	3	68.5	15.5	6.6	8.0	0.0	1.4
24	A6 40 TDI (ICE)	152	32	14	8	-	6	71.7	15.1	6.6	3.8	0.0	2.8
25	BMW 530i xDrive (ICE)	153	28	8	18	-	5	72.2	13.2	3.8	8.5	0.0	2.4
26	Discovery Sports 2.0D (ICE)	139	33	19	11	5	1	66.8	15.9	9.1	5.3	2.4	0.5
27	Jeep Grand Cherokee (ICE)	143	27	21	6	2	4	70.4	13.3	10.3	3.0	1.0	2.0
28	MINI Cooper five-door (ICE)	153	28	3	8	-	-	79.7	14.6	1.6	4.2	0.0	0.0
29	BMW 520i (HEV)	135	35	9	8	2	2	70.7	18.3	4.7	4.2	1.0	1.0
30	Cayenne (ICE)	110	62	4	7	-	6	58.2	32.8	2.1	3.7	0.0	3.2
산술 평균 비중							67.3	20.4	5.9	6.1	0.7	1.2	

자료: 국토교통부 자동차운영보험과, 교통안전공단 자동차정보처

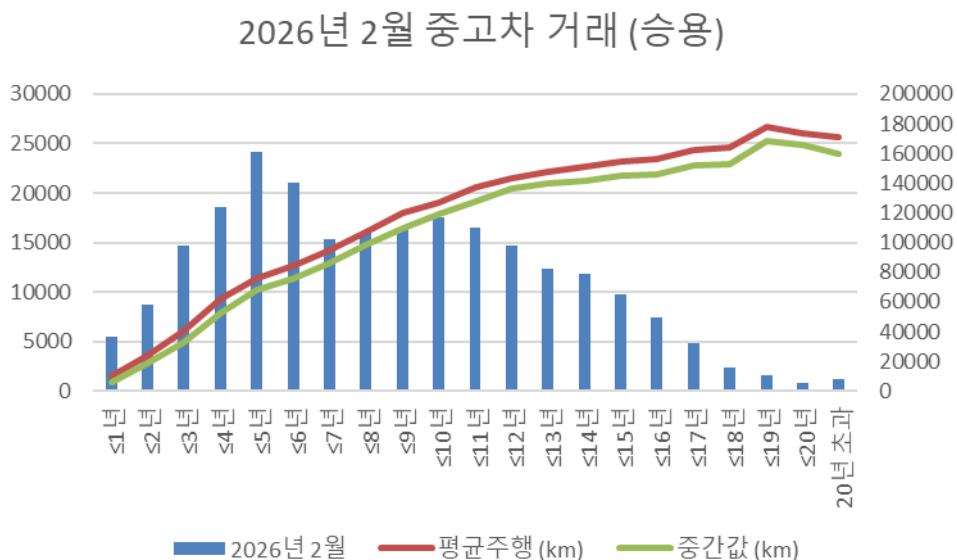
<표 5>는 수입 중고차의 지역별 판매 현황을 보여준다. 수도권과 영남 지역이 Top 30 모델 거래 물량의 87.7%를 차지하며, 수입 중고차 거래가 특정 지역에 강하게 집중된 구조임을 확인할 수 있다. 반면 충청과 호남 지역은 각각 5.9%와 6.1%의 비중이 그쳐, 인구 규모를 고려하더라도 상대적으로 낮은 존재감을 보였다. 이러한 지역 편중은 수입 중고차 거래가 금융사의 사용본거지와 상당 부분 연관되어 있음을 시사한다.

## 2. 중고차 차령 및 주행거리

<그림 2>는 2026년 2월에 거래된 중고차 가운데 승용차와 승합차의 연식 분포와 주행거리 패턴을 보여준다. 승용 중고차의 경우, 4~6년차 차량의 거래 비중이 가장 높게 나타났으며, 범위를 넓혀 보면 3~6년차와 7~12년차 구간에 거래가 집중되는 이봉(bi-modal) 형태의 분포를 보였다. 승용 중고차의 연식 패턴은 꾸준히 비슷한 형태를 보이고 있는데, 단일 봉우리를 형성하는 일반적인 분포와 달리 두 개의 봉우리가 관찰된다는 점은 중요한 시사점을 갖는다. 예컨대, 중고차 잔존가치 예측 모델을 구축할 때 이러한 이봉 구조를 고려하지 않을 경우, 상당한 예측 편차가 발생할 가능성이 크다.

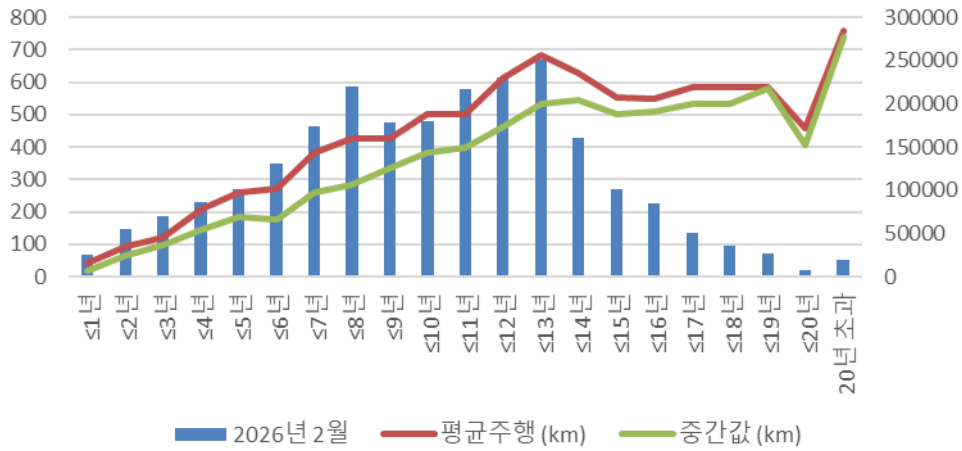
주행거리의 경우, 평균 주행거리가 일정한 간격으로 중간값 주행거리보다 높게 형성되며, 연식이 증가함에 따라 체감적으로 증가하는 제곱근 형태의 안정적인 패턴을 나타냈다.

<그림 2> 2026년 2월 연식별 중고차 거래대수 (승용 및 승합)



자료: 국토교통부 자동차운영보험과, 교통안전공단 자동차정보처

## 2026년 2월 중고차 거래 (승합)



자료: 국토교통부 자동차운영보험과, 교통안전공단 자동차정보처

승합 중고차는 승용 중고차와 구별되는 거래 패턴을 보인다. 연식 13년차에서 거래가 가장 활발하게 이루어지며, 7~9년차 구간에서도 비교적 높은 거래량이 관찰되어, 전체적으로 두 개의 봉우리를 갖는 이봉(bimodal) 분포가 형성된다. 특히 평균 주행거리는 연식 13년차에 근접할수록 중위수 주행거리와의 격차가 확대되다가, 이후 다시 축소되는 경향을 보인다. 이는 13년차 이전 구간에서 주행거리가 극단적으로 높은 차량들이 상대적으로 다수 포함되어 있어 평균값을 상향시킨 것으로 해석된다.

### 3. 요약 및 시사점

2026년 2월 중고차 시장은 중장기적으로는 안정과 회복 흐름을 보였으나, 단기적으로는 뚜렷한 거래 위축 국면에 진입한 것으로 평가된다. 2024년까지 유지되던 안정적 거래 수준과 2025년의 완만한 회복 흐름은 2026년 초 들어 급격한 감소로 전환되었으며, 계절 조정 기준에서도 감소폭이 유의미하게 나타났다는 점에서 단순한 계절 효과를 넘어선 수요 둔화가 반영된 것으로 해석된다.

시장 구조 측면에서는 여전히 내연기관차 중심의 거래 패턴이 유지되고 있다. 국산 및 수입 중고차 모두 상위 거래 모델의 대부분이 내연기관차로 구성되어 있으며, 전기차와 하이브리드 차량은 전년 대비 성장세를 보이고 있음에도 불구하고 시장 내 비중은 제한적인 수준에 머물러 있다. 이는 중고차 시장에서 요구되는 내구성, 유지비, 잔존가치에 대한 신뢰가 여전히 내연기관차에 집중되어 있음을 시사한다.

또한 거래는 특정 모델과 지역에 집중되는 특징을 보인다. 상위 30개 모델이 전체 거래의 약 절반을 차지할 정도로 모델 집중도가 높으며, 지역적으로는 수도권과 영남권 중심의 거래 구조가 뚜렷하다. 특히 수입 중고차의 경우 특정 지역 편중이 더욱 강하게 나타나 금융사의 사용 본거지 활용 및 소비 여건이 거래 구조에 중요한 영향을 미치고 있음을 보여준다.

가격 측면에서는 신차 대비 중고차 가격 비율이 약 26% 수준으로 하락하며, 과거 대비 가격 격차가 확대된 것이 특징적이다. 이는 신차 가격 상승의 영향이 직접적으로 반영된 결과로, 중고차의 상대적 가격 매력도는 높아졌음에도 불구하고 실제 수요는 감소로 이어졌다는 점에서 가격 외 요인, 즉 소비 심리나 금융 환경의 변화가 시장에 중요한 영향을 미치고 있음을 시사한다.

차량 연식과 주행거리 분포에서 관찰되는 이봉(bi-modal) 구조는 중고차 시장의 핵심적인 특성으로 확인된다. 승용차와 승합차 모두 특정 연식 구간에 거래가 집중되는 이중 구조를 보이며, 이는 잔존가치 분포 역시 단일 분포로 설명되기 어렵다는 점을 의미한다. 따라서 중고차 가격 및 리스크를 분석할 때는 이러한 다중 분포 구조를 반영한 접근이 필요하며, 이는 기존 단일 분포 기반 모델의 한계를 보완하는 중요한 방향성을 제공한다.

종합하면, 현재 중고차 시장은 단기적인 수요 위축과 구조적 변화가 동시에 진행되는 전환 국면에 있다. 거래 감소에도 불구하고 친환경차의 점진적 확대, 지역 및 모델 집중 구조, 그리고 이봉 분포로 대표되는 복합적인 시장 특성은 향후 중고차 시장이 단순한 가격 중심 시장을 넘어 데이터 기반의 정교한 리스크 관리와 세분화된 금융 모델이 요구되는 방향으로 진화하고 있음을 시사한다.

## (사)전국자동차경매장협회 산하

한국중고차유통연구소

연구소장

조성봉

부소장  
(운영총괄)

김원태

수석  
객원연구원

고석빈

이 분석 보고서 내용과 관련한 문의는 전화 상담은 불가하며 홈페이지에 [문의하기] 또는 이메일 [info@aaa-korea.com](mailto:info@aaa-korea.com)으로 연락바랍니다. 감사합니다.